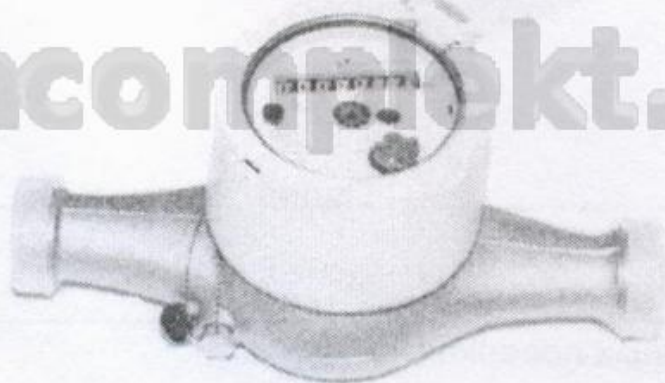

SENSUS

ПАСПОРТ

**СЧЕТЧИК ХОЛОДНОЙ ВОДЫ
крыльчатый многоструйный**

MT 50 QN

promcomplekt.com



Регистрация в органах Госстандарта	Межповерочный интервал
Госреестр № 23554-08 Сертификат утверждения типа № 30522/1 от 22.01.2010 г.	6 лет



1. ОПИСАНИЕ

1.1 Счетчик воды крыльчатый многоструйный сухоход с магнитной муфтой (далее домовый счетчик воды) и механическим счетным устройством.

1.2 Исполнения многоструйного сухоходного счетчика воды:

- счетное устройство герметично закрыто в пластмассовом корпусе (Ду 15-20).

- счетное устройство герметично закрыто в стеклянно-медном корпусе (Ду 15-40).

1.3 Возможность установки передатчика импульсов с ценой импульса: 100 литров/имп.

1.4 Счетчик воды тип MT50 QN с резьбовым присоединением, сконструирован для монтажа в горизонтальный трубопровод.

2. ПРИМЕНЕНИЕ

2.1 Счетчик воды применяется для измерения объема протекшей холодной воды с максимальной температурой до 40°C и рабочим давлением до 1,6 МПа.

2.2 Счетчик воды может быть использован при расходах воды не более номинального расхода Q_n . Допускается кратковременная перегрузка счетчика воды (макс. 1 час в сутки) расходом Q_{max} .

При измерении объема протекшей воды при расходе менее Q_{min} точность и правильное функционирование счетчика воды не гарантируется

* аффикс

T - сухоходный счетный механизм

TG - T

TGI - TG подготовлен для переда

K100 - цена импульса 100л

3. ТЕХНИЧЕСКИЕ ПАРАМЕТРЫ

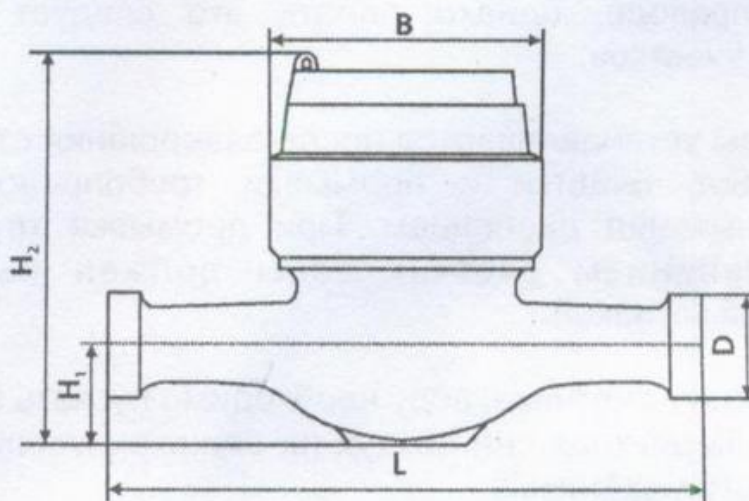
3.1 Основные данные.

Номинальный расход	Qn	м ³ /ч	1,5	2,5	3,5	6	10
Номинальный диаметр	DN	мм	15	20	25	32	40
Максимальный расход	Qmax	м ³ /ч	3	5	7	12	20
Переходной расход	Qt	м ³ /ч	0,12	0,20	0,28	0,48	0,80
Минимальный расход	Qmin	м ³ /ч	0,03	0,05	0,07	0,14	0,20
Порог чувствительности		м ³ /ч	0,01	0,015	0,02	0,02	0,04
Потеря давления при Qmax		КПа	60	80	60	85	60
Потеря давления при Qn		КПа	15	20	15	21	15
Ёмкость счетного механизма		м ³	99999,99995				
Наименьшая цена деления на циферблате		м ³	0,00005				
Номинальное рабочее давление		МПа	1,6				
Максимальная рабочая температура	tmax	°С	40				
Цена импульса*		л/имп.	1 / 10 / 100				

*Под заказ

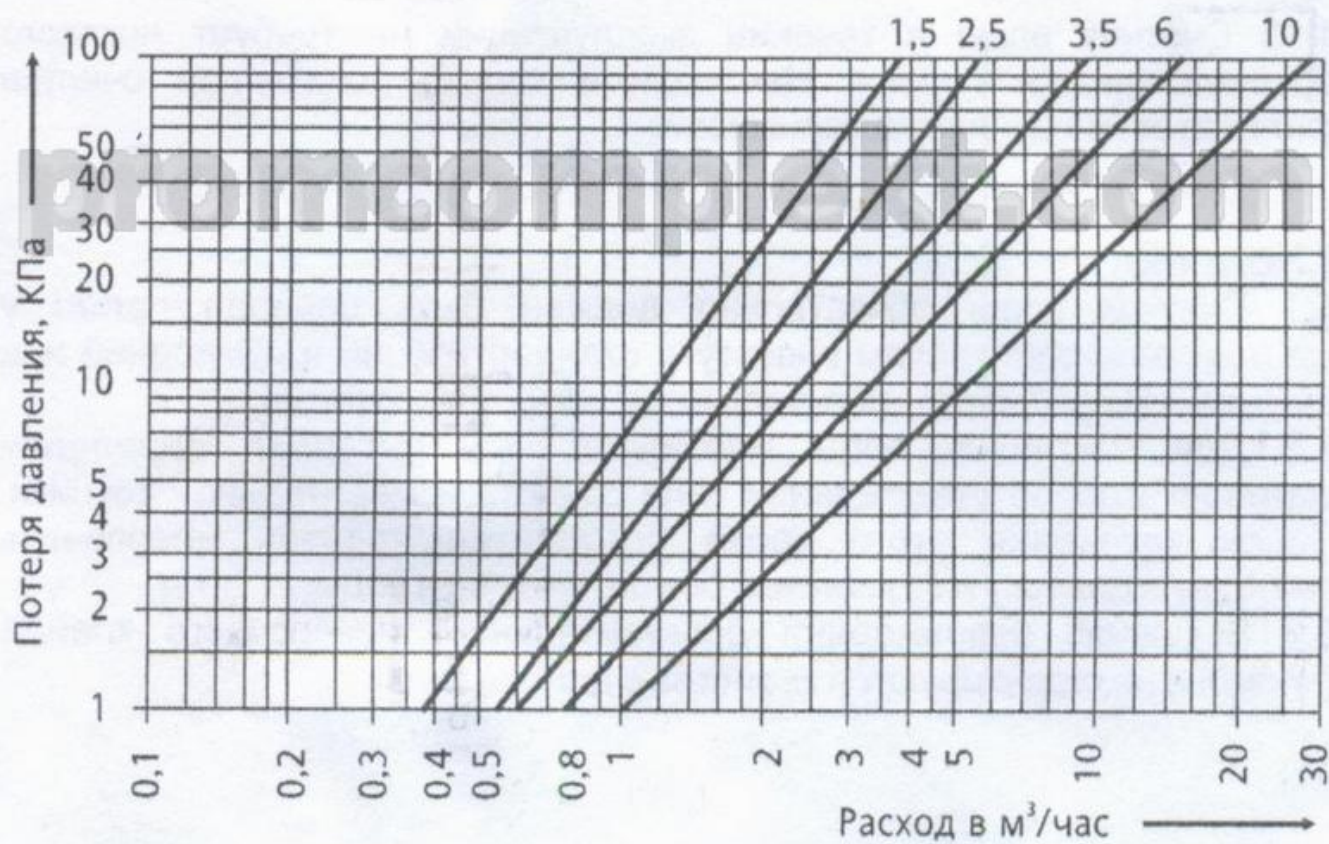
promcomplekt.com

3.2 Габариты



		MT 50 QN				
Номинальный расход QN	м ³ /ч	1,5	2,5	3,5	6	10
Номинальный диаметр DN	мм	15	20	25	32	40
Присоединительная резьба штуцеров		R 1/2	R 3/4	R 1	R 1 1/4	R 1 1/2
Резьба счетчика воды	D	G 3/4 В	G 1 В	G 1 1/4 В	G 1 1/2 В	G 2 В
Монтажная длина	L мм	165 (190)	190	260	260	300
Высота	H ₂ мм	104	104	142	142	160
	H ₁ мм	28	28	48	48	63
Ширина	B мм	82	82	102	102	136
Масса	кг	0,9 (1,1)	1,1	2,3	2,3	4,3

3.3 Диаграмма потери давления



4. МОНТАЖ

4.1. Со счетчиком воды, как с измерительным прибором, необходимо обращаться осторожно, чтобы не повредить его чувствительный счетный механизм. Это в основном относится к транспортировке, хранению и работе с ним.

4.2. Счетчики воды необходимо хранить в сухих помещениях с температурой в диапазоне от 0°C до +40°C, причем счетчик воды во время хранения не должен быть заполнен водой. Складские помещения не должны содержать вредных газов и паров.

4.3. Монтаж и ввод в эксплуатацию счетчиков воды, предназначенных для коммерческого учета, должна производить организация, имеющая соответствующую лицензию на выполняемый вид работ.

4.4. Счетчик воды должен быть смонтирован в месте, где он будет легко доступен для монтажа, считывания показаний и обслуживания.

4.5. Счетчик воды должен быть установлен в трубопровод по направлению течения измеряемой жидкости, которое обозначено на корпусе счетчика воды. Ось счетного механизма всегда должна находиться в вертикальном положении (циферблатом вверх). Для правильного функционирования необходимо прямые участки трубопровода. Прямые участки трубопровода до и после корпуса счетчика должны быть не менее 3ДУ.

4.6. Трубопровод должен иметь такой же диаметр, как и устанавливаемый счетчик воды. При необходимости можно произвести сужение трубопровода, однако делать это следует до и после успокаивающих участков.

4.7. Счетчик воды устанавливается после завершения строительных и монтажных работ, очистки и промывки трубопровода, и после проведения испытания давлением. При промывке трубопровода и испытании давлением счетчик воды должен быть заменен соответствующей вставкой.

4.8. После установки счетчика, воду необходимо пускать в трубопровод постепенно, чтобы выходящий воздух не слишком увеличил скорость вращения счетного механизма.

4.9. Счетчик воды всегда должен быть заполнен водой, чтобы была исключена возможность накопления воздуха.

4.10. С целью упрощения работ по демонтажу и повторному монтажу, рекомендуется перед и за счетчиком воды установить запорный вентиль соответствующего диаметра.

4.11. Не допускается подвергать счетчик воды механическим воздействиям и ударам. Трубопровод должен быть надлежащим способом закреплен.

4.12 Не допускается эксплуатация счетчиков при температуре воды в трубопроводе, превышающей 40 °С.

4.13 Для повышения эксплуатационной надежности рекомендуется перед счетчиком воды установить фильтр грубой очистки.

4.14 В случае, когда трубопровод частично заземлен необходимо провести электропроводящий мостик между счетчиком воды и трубопроводной арматурой.

4.15 Счетчик воды в течении эксплуатации не требует никакого обслуживания и смазки. Необходима только регулярная очистка фильтра от механических примесей.

promcomplekt.com

5. ПОВЕРКА

5.1 Счетчик воды обязательно должен быть поверен прямо у изготовителя работником института стандартизации и измерений или государственным метрологическим центром предприятия.

5.2 Для счетчиков воды межповерочный интервал определен сертификатом об утверждении типа средств измерительной техники. После истечения этого срока потребитель обязан обеспечить повторную поверку и возможный ремонт счетчика воды.

5.3 В случае повреждения действительного поверочного клейма (пломбы) не гарантируются свойства счетчика воды.

6. ГАРАНТИЯ

Предприятие - изготовитель дает гарантию на изделие согласно заключенному контракту. Гарантийное и послегарантийное обслуживание обеспечивает:

Sensus Slovensko a.s.

Nám. Dr. A. Schweitzera 194

916 01 Stará Turá Slovakia

тел. +421-32-7753691

факс +421-32-7764110

Или официальный представитель на данной территории

promsplekt.com

Изготовитель сохраняет за собой право технических изменений 12/09

SAP 94013086